

Virtualisierung mit euroNAS

Anbindung von euroNAS iSCSI Target an VMware ESX Server

Rev.: 01

Dank seiner hervorragender Leistung sowie einer zuverlässigen iSCSI sowie NFS Anbindung eignet sich euroNAS ideal als Datenspeicher für die virtuellen Maschinen.

Dieser Artikel beschreibt die Anbindung von euroNAS an einen VMware ESX Server via iSCSI Protokoll

1. Erstellen Sie zuerst in der euroNAS Verwaltungsoberfläche ein iSCSI Target
Hinweis : ESX VMware ist zurzeit nicht in der Lage iSCSI Laufwerke größer als 2 TB anzusprechen. Diese Limitierung ist in der ESX VMware iSCSI Schnittstelle. Erstellen Sie in diesem Fall mehrere Laufwerke die kleiner sind als 2 TB.

Target erstellen

Freigabelaufwerk: attotest1
Gesamtkapazität: 51196 Megabyte
Belegt: 20976 MB
Snapshots: 10220 MB
Verfügbar für neue Freigaben und Targets: 20000 MB

Name
 Größe in Megabyte

2. Unter der VMware Verwaltung können Sie jetzt die euroNAS Targets hinzufügen - gehen Sie dazu unter „Konfiguration“ – „Speicheradapter“(Menü links), markieren Sie den „iSCSI Software Adapter“ und wählen Sie „Eigenschaften“

The screenshot shows the VMware ESX configuration interface for a host named 'localhost.localdomain VMware ESX, 4.0.0, 193498'. The 'Speicheradapte' (Storage Adapters) section is active, displaying a table of adapters:

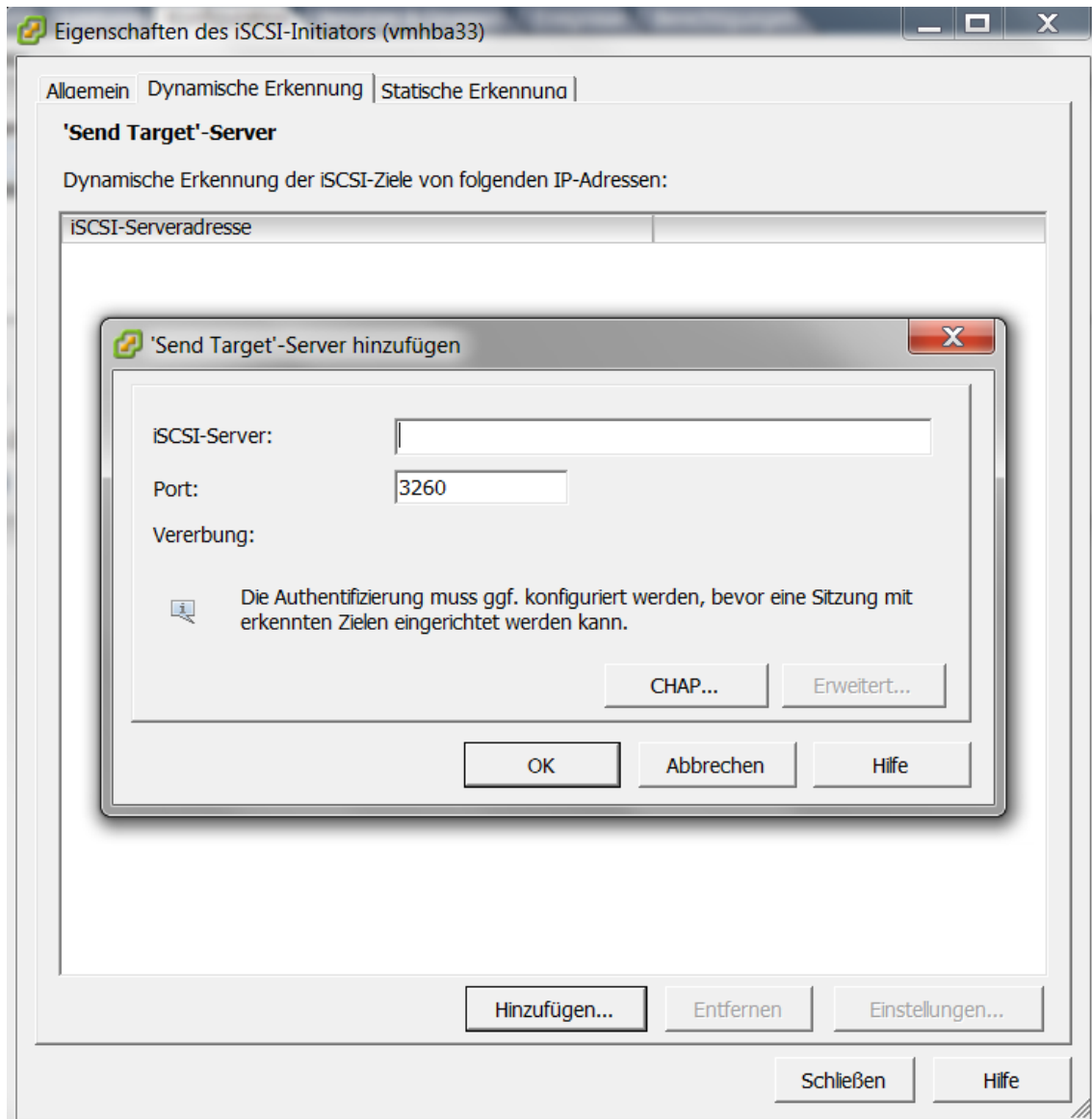
Gerät	Typ	WWN
iSCSI Software Adapter	iSCSI	
vmhba33	iSCSI	iqn.1998-01.com.vmware:localhost-4e7...
SB700/SB800 IDE Controller		
vmhbat	SCSI blockie...	
vmhba32	SCSI blockie...	

Below the table, the 'Details' for the selected 'vmhba33' adapter are shown:

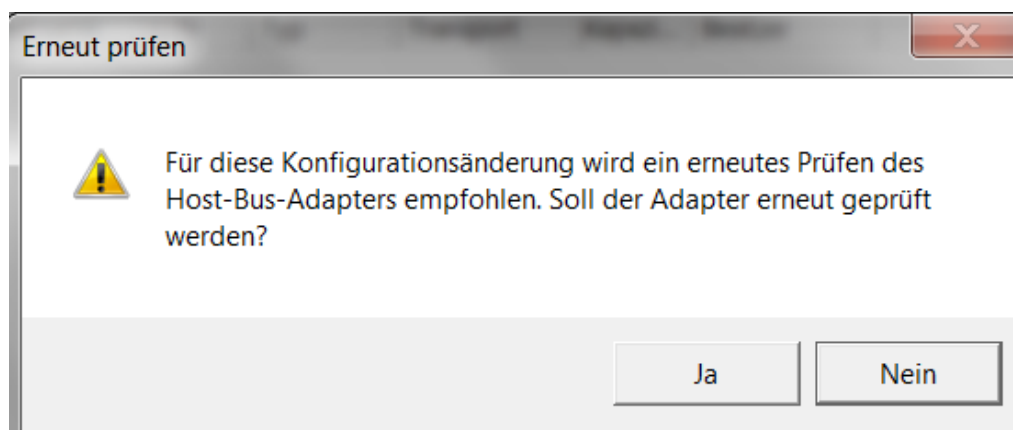
Model: iSCSI Software Adapter
iSCSI-Name: iqn.1998-01.com.vmware:localhost-4e7e96b3
iSCSI-Alias:
Verbundene Ziele 0 Geräte: 0 Pfade: 0

The 'Eigenschaften...' button is circled in green.

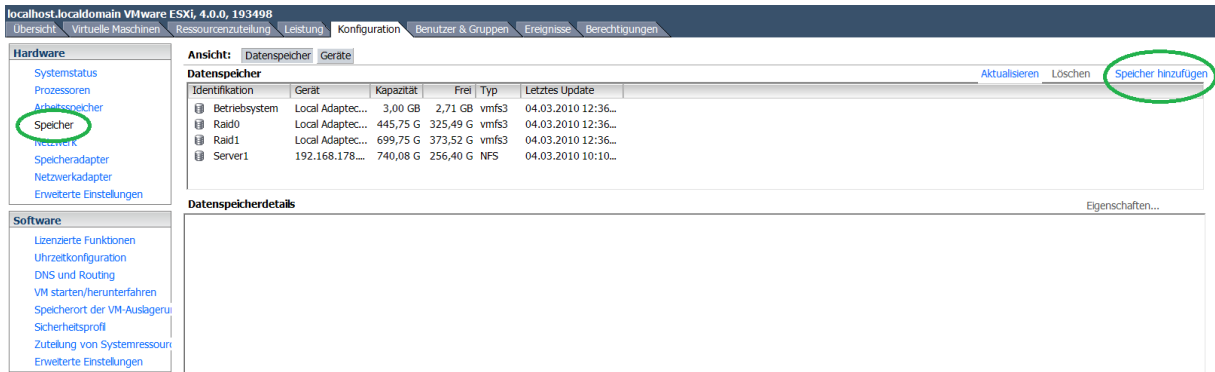
3. In den Eigenschaften klicken Sie auf „Hinzufügen“ und geben Sie in der Maske die IP Adresse des euroNAS Servers



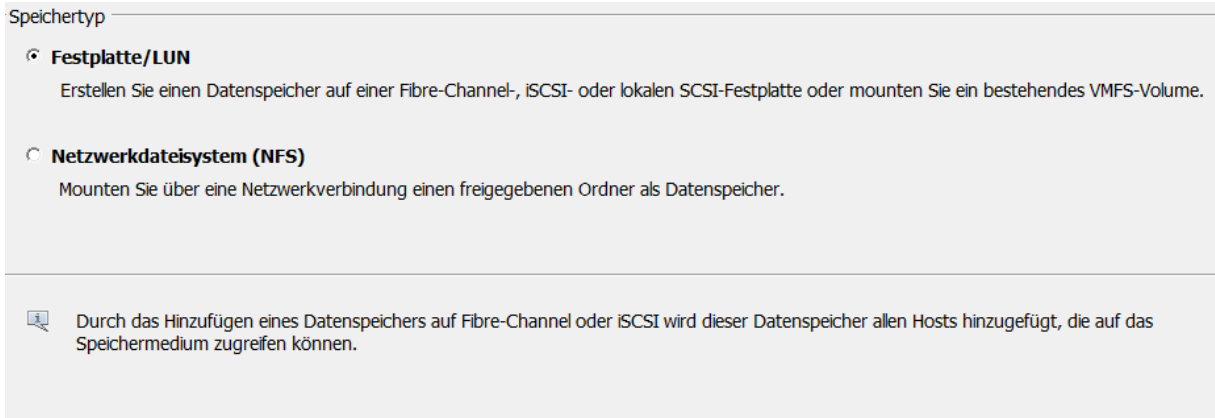
Bestätigen Sie die Aufforderung der erneuten Prüfung des Host-Bus-Adapters damit die iSCSI Targets erkannt werden.



4. Wählen Sie anschließend die Option „Speicher“ – „Speicher hinzufügen“ um neue iSCSI Targets hinzuzufügen.



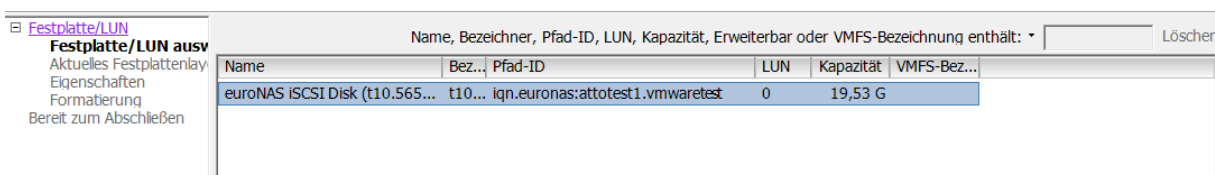
5. Wählen Sie im Assistenten die 1. Option (Festplatte/LUN)



6. Markieren Sie das euroNAS iSCSI Laufwerk und klicken Sie auf weiter

Festplatte/LUN auswählen

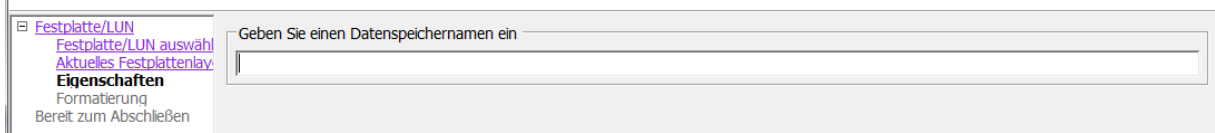
Wählen Sie eine LUN, um einen Datenspeicher zu erstellen oder den aktuellen zu erweitern



7. Geben Sie dem neuen Datenspeicher einen Namen

Eigenschaften

Geben Sie die Eigenschaften des Datenspeichers an.



Damit steht Ihnen ein neuer Datenspeicher über euroNAS Server für Ihre virtuellen Maschinen zur Verfügung.